

# Kvalitetsregister hörselrehabilitering för vuxna

## Årsrapport 2012

---

Version 1

Rapport utgiven av Forskningsinstitutet Hörselbron

## Innehåll

<b>Introduktion</b> .....	<b>3</b>
<b>Referensgrupp</b> .....	<b>4</b>
<b>Metod</b> .....	<b>5</b>
<b>Deltagare</b> .....	<b>6</b>
Täckningsgrad.....	6
<b>Resultat</b> .....	<b>7</b>
Nationella resultat.....	8
Resultat uppdelat i landsting .....	12
Nytta.....	13
Kontakt, information och delaktighet .....	14
<b>Referenser</b> .....	<b>15</b>

## Introduktion

Ungefär 80000 personer (HRF/Hi 2011) genomför årligen rehabilitering av nedsatt hörsel.

Hur uppföljningen av den primära hörselrehabiliteringen ska utformas finns specificerat i en europeisk standard (SIS 2010). Registret följer de rekommenderade arbetsmetoderna.

Registret ingår under ÖNH-kvalitetsregister och är ett nationellt kvalitetsregister. De nationella kvalitetsregistren har SKL som huvudman med tillhörande regler för hur registren ska bedrivas.

För 2012 omfattar registret ca 31414 förskrivningar i totalt åtta landsting.

Registret hanteras och utvecklas av Forskningsinstitutet Hörselbron i samverkan med en referensgrupp.

## Referensgrupp

Utvecklingen och kontinuiteten i registret hanteras via en referensgrupp. Referensgruppen strävar efter en bred förankring där både privata vårdgivare, offentliga vårdgivare, verksamhetsansvariga samt forskare vid universitet ska vara representerade.

Nuvarande referensgrupp.

### Ledamöter

Sten Hellström (Stockholm, Läkare, Prof.)  
Claes Möller (Örebro, Läkare, Prof.)  
Stig Arlinger (Östergötland, Prof.)  
Marie Öberg (Östergötland, PhD, Audionom)  
Peter Nordqvist (Hörselbron, PhD)  
Kjell Alenius (Svensk Hörsel)  
Mie Claesson Magnell (Skåne)  
Åsa Skagerstrand (Örebro, Audionom/Forskare)

### Adjungerade

En representant från vardera av de fyra största privata vårdgivarna inom hörselrehabilitering

## Metod

Kvalitetsregistret inkluderar fyra stycken utskick av postala enkäter, ett utskick per kvartal. Beroende när förskrivningen sker inom kvartalet blir fördröjningen mellan förskrivningstillfälle och utskick tre till sex månader. I det momentet anger patienten vilka effekter rehabiliteringsprocessen uppnått inom olika områden.

Enkäten baseras på en internationellt etablerad enkät, "The International Outcome Inventory for Hearing Aids (IOI-HA)" (Arlinger 2005). Enkäten består av sju st. slutna frågor och mäter den upplevda nyttan av rehabiliteringen i dimensionerna: *användning, nytta, kvarvarande begränsningar i att vara aktiv, tillfredsställelse, kvarvarande begränsningar i att delta, påverkan på andra och livskvalitet.*

Enkäten är kompletterad med ytterligare tolv slutna frågor. Fem av dessa mäter *information, bemötande och delaktighet* i kontakten med kliniken. Återstående frågor mäter hur väl hörapparaten fungerar i olika lyssningssituationer samt vilka hörseltekniska hjälpmedel som används.

Den subjektiva informationen från patienten sammankopplas med andra uppgifter från rehabiliteringen. Dessa uppgifter omfattar bland annat *ålder, kön, grad av hörselnedsättning (tonmedelvärde), förstagångsförskrivning/återkommande förskrivning, monolateral/bilateral utprovning och hörapparatmodell/fabrikat.* Den kompletterande informationen ger möjlighet till gruppering av resultaten.

## Deltagare

Åtta landsting i fem regioner deltar i kvalitetsregistret, Halland, Stockholm, Västernorrland, Västmanland, Örebro, Östergötland, Skåne och Uppsala. Totalt inkluderades ca 320000 förskrivningar för 2012.

## Täckningsgrad

Täckningsgraden för registret som helhet är 90 procent på enhetsnivå samt 81 procent på patientnivå.

## Resultat

Resultaten är uppdelade i två nivåer, landstingsnivå samt nationell nivå.

Lägsta värde är ett och högsta värde är fem. Högre värde är alltid bättre.

Tabellerna är sorterade i fallande ordning avseende kategorin *totalt* (samtliga ingår, inget urval). Den med högst poäng placeras högst upp i tabellen.

Resultaten presenteras i två dimensioner vilka förklaras nedan.

### **Medelvärde för nytta**

Medelvärdet nytta beskriver den totala nyttan patienten upplever av rehabiliteringen.

Nyttan beräknas som medelvärdet för samtliga frågor i IOI-HA delen.

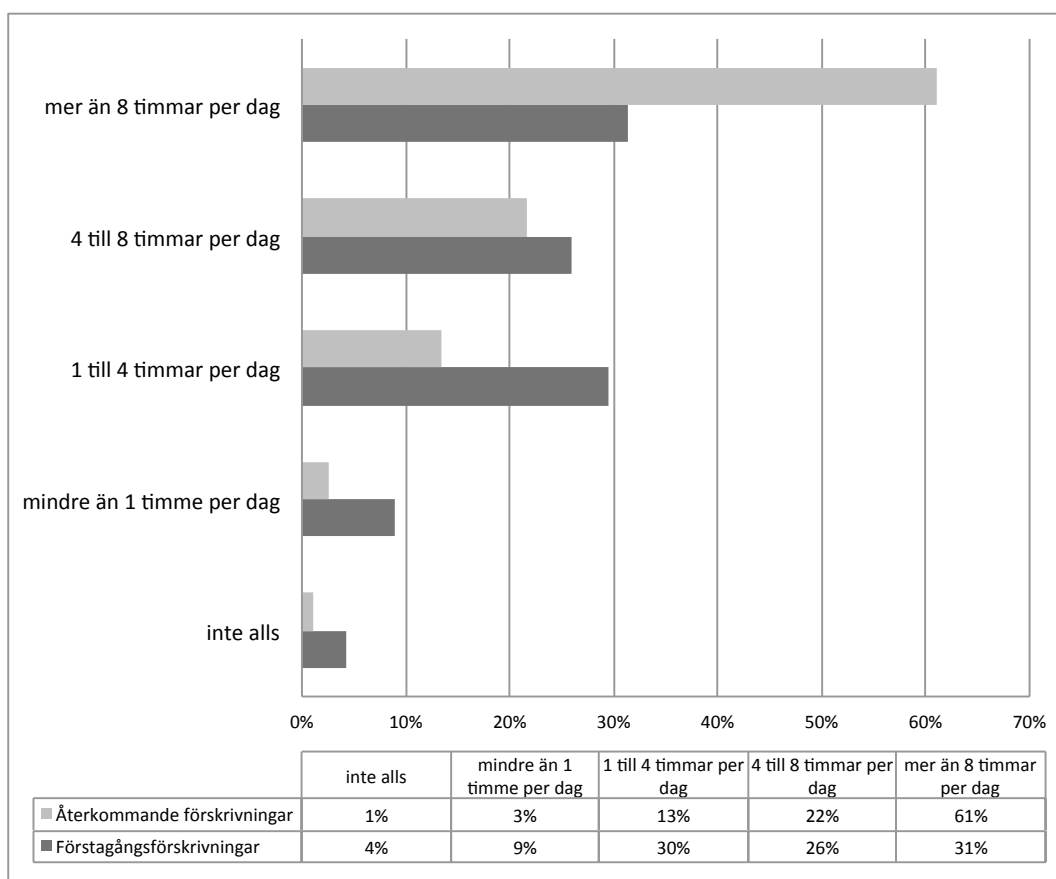
### **Medelvärde för kontakt, information och delaktighet**

Medelvärde för kontakt, information och delaktighet beräknas som medelvärdet av fem frågor som tar upp dessa områden.

## Nationella resultat

Nedan följer ett antal nationella resultat för registret. Resultaten baseras på samtliga deltagare och är trender även för delresultaten.

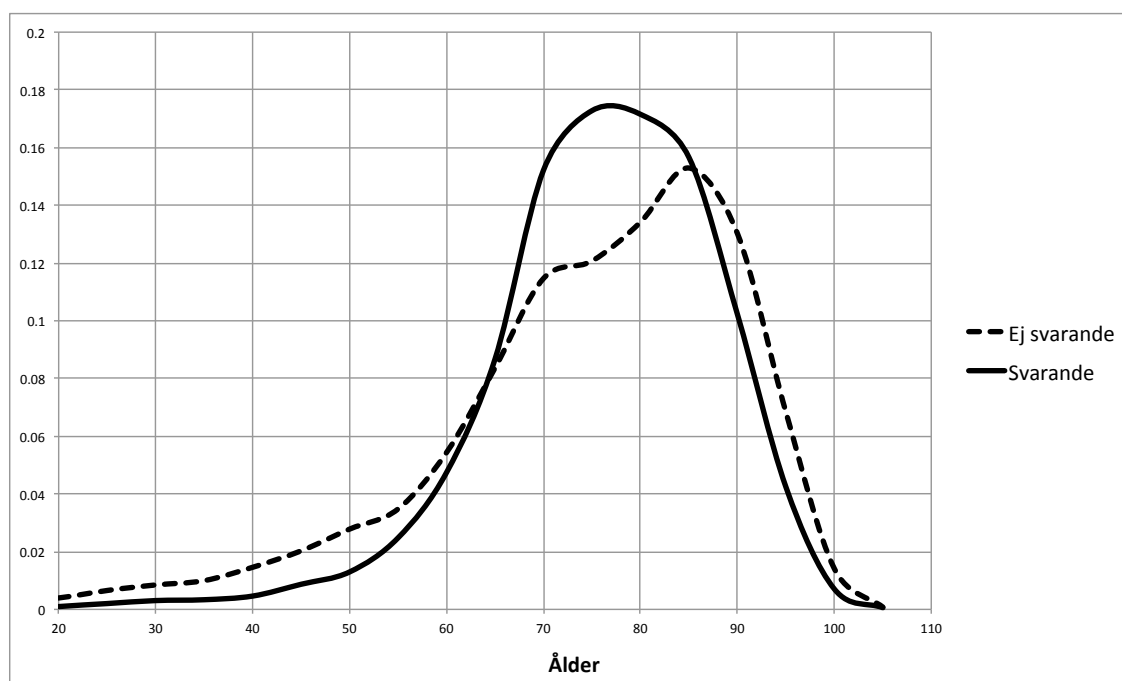
I Figur 1 visas användningsgraden av hörapparat på nationell nivå. Resultatet visar att återkommande förskrivningar (de som haft hörapparat ett år eller längre) har betydligt högre användningsgrad.



**Figur 1 Användningsgrad av hörapparat på nationell nivå.**

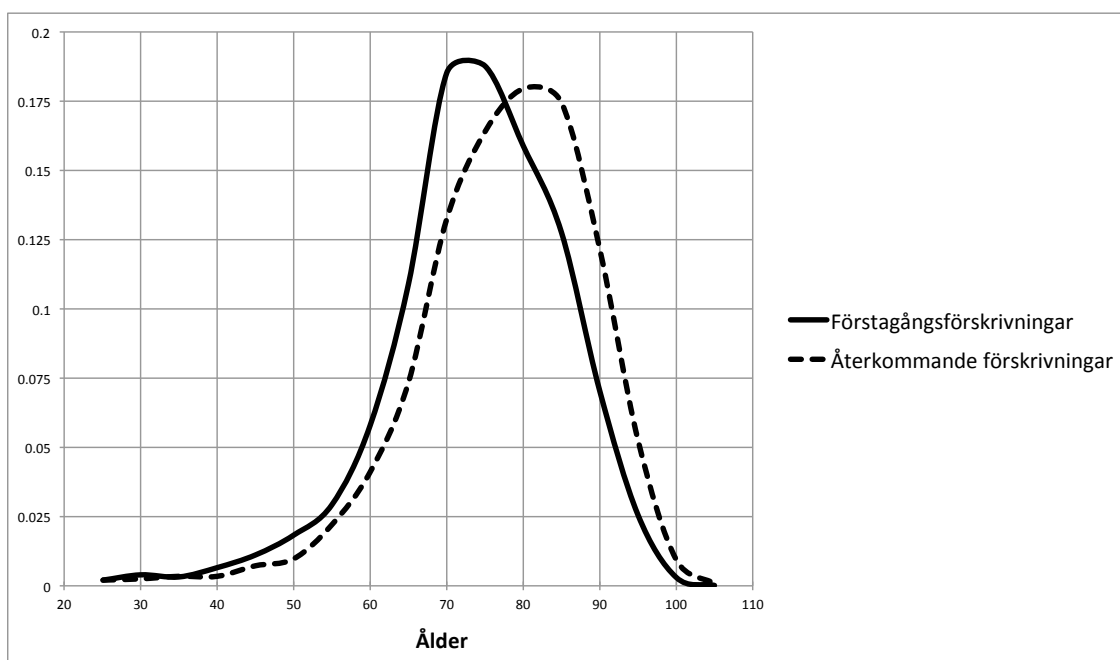


I Figur 2 visas sannolikhetsfördelningen för ålder gällande svarande respektive ej svarande på nationell nivå. Resultatet visar att de som väljer att inte svara är yngre och äldre i högre frekvens jämfört med kategorin svarande.



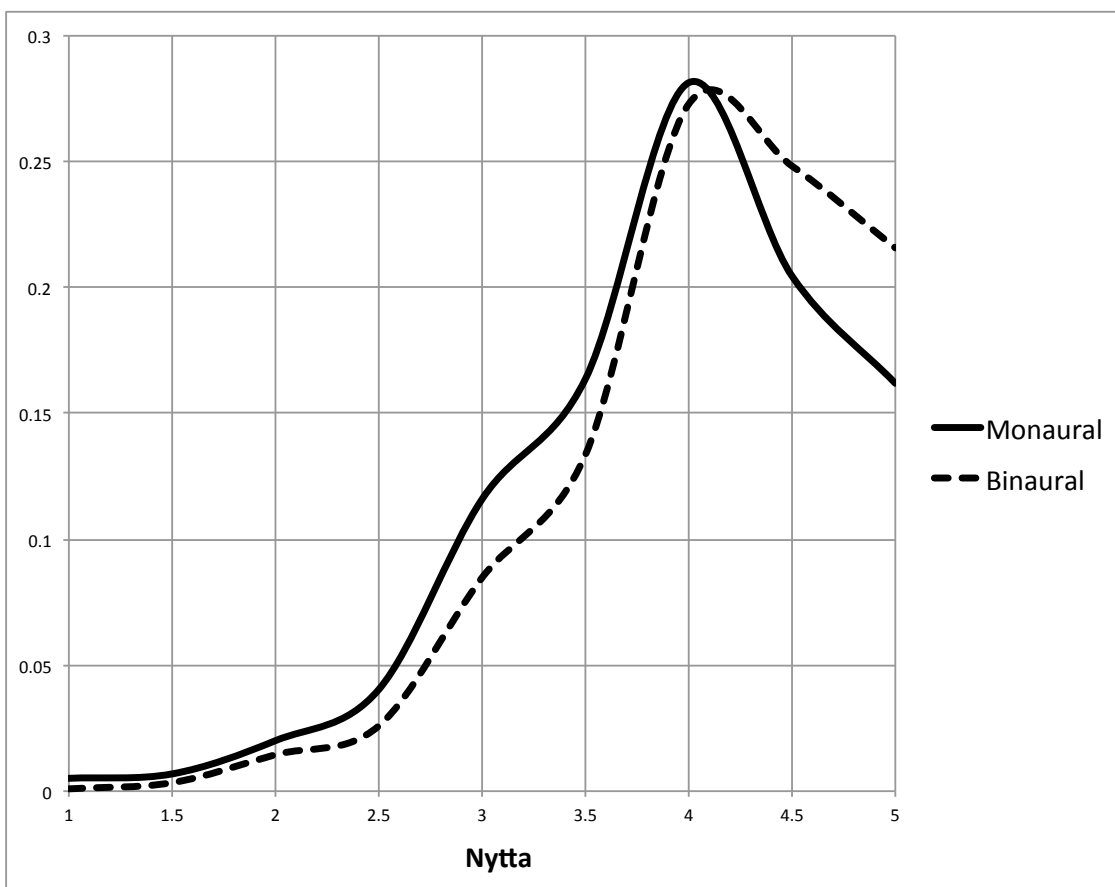
Figur 2 Sannolikhetsfördelning för ålder gällande svarande respektive ej svarande på nationell nivå.

I Figur 3 visas sannolikhetsfördelningen för ålder gällande förstagångsförskrivningar respektive återkommande förskrivningar på nationell nivå. Resultatet visar att kategorin återkommande förskrivningar generellt är något äldre än kategorin förstagångsförskrivningar.



**Figur 3 Sannolikhetsfördelning för ålder gällande förstagångsförskrivningar respektive återkommande förskrivningar på nationell nivå.**

I Figur 4 visas sannolikhetsfördelningen för dimensionen nytta gällande monolateral respektive bilateral utprovning på nationell nivå. Resultatet visar att kategorin bilateral generellt anger en större nytta jämfört med kategorin monolateral.



Figur 4 Sannolikhetsfördelningen för nytta gällande monolateral respektive bilateral utprovning på nationell nivå.

## Resultat uppdelat i landsting

Resultat uppdelat i landsting där samtliga enheter i landstinget inkluderas. *Anm. Stockholm har inte full täckningsgrad.*

För varje dimension, "nytta" respektive "kontakt, information och bemötande", presenteras tre tabeller. Första tabellen visar resultatet uppdelat i ett antal grupper. Andra tabellen redovisar demografi och bortfall. Tredje tabellen redovisar signifikans för parvisa jämförelser.

## Nytta

### Nytta

Landsting	Totalt	Unilateral	Bilateral	Förstagångs- föreskrivning	Återkommande- föreskrivning	Utskick	Svarsfrekvens
	Poäng	Poäng	Poäng	Poäng	Poäng	Antal	Procent
ÖSTERGÖTLAND	3.92	3.74	3.98	3.90	3.94	3071	60
VÄSTMANLAND	3.90	3.72	4.00	3.84	3.95	987	59
ÖREBRO	3.89	3.76	3.93	3.91	3.87	2004	56
HALLAND	3.87	3.74	3.94	3.81	3.91	2326	59
SKÅNE	3.86	3.74	3.90	3.79	3.92	9197	55
UPPSALA	3.86	3.70	3.90	3.78	3.90	2945	54
VÄSTERNORRLAND	3.84	3.71	3.92	3.85	3.83	2144	56
STOCKHOLM	3.81	3.69	3.84	3.74	3.85	8539	54

Tabell 1 Resultat i dimensionen nytta

### Nytta

Landsting	Totalt			Män			Kvinnor		
	Poäng	Medelålder Svarande	Medelålder Ej svarande	Poäng	Medelålder Svarande	Medelålder Ej svarande	Poäng	Medelålder Svarande	Medelålder Ej svarande
ÖSTERGÖTLAND	3.92	74	74	3.89	73	72	3.97	75	76
VÄSTMANLAND	3.90	74	72	3.80	74	70	4.01	73	74
ÖREBRO	3.89	74	71	3.85	73	69	3.93	75	73
HALLAND	3.87	74	75	3.82	74	74	3.94	75	76
SKÅNE	3.86	74	73	3.85	73	71	3.88	74	74
UPPSALA	3.86	75	74	3.81	74	72	3.92	75	76
VÄSTERNORRLAND	3.84	73	74	3.81	72	72	3.88	74	75
STOCKHOLM	3.81	74	72	3.79	74	71	3.84	75	73

Tabell 2 Resultat i dimensionen nytta. Demografi och bortfallsanalys.

### Nytta

Landsting	Totalt		Parvis jämförelse, signifikans							
	Poäng	Std	2	3	4	5	6	7	8	
1 ÖSTERGÖTLAND	3.92	0.72	0.44	0.08	0.01	0.01	0.00	0.00	0.00	
2 VÄSTMANLAND	3.90	0.72		0.59	0.29	0.42	0.19	0.17	0.01	
3 ÖREBRO	3.89	0.70			0.53	0.77	0.34	0.28	0.00	
4 HALLAND	3.87	0.71				0.64	0.74	0.60	0.02	
5 SKÅNE	3.86	0.75					0.37	0.30	0.00	
6 UPPSALA	3.86	0.72						0.83	0.04	
7 VÄSTERNORRLAND	3.84	0.75							0.12	
8 STOCKHOLM	3.81	0.74								

Tabell 3 Resultat i dimensionen nytta. Parvis jämförelse och signifikans. Ett värde 0.1 eller mindre anger signifikant skillnad på 90-procentnivån för ingående två poäng-värden. På samma vis för 0.05 (95 %) resp. 0.01 (99 %).

## Kontakt, information och delaktighet

### Kontakt, information och delaktighet

Landsting	Totalt	Unilateral	Bilateral	Förstagångs- förskrivning	Aterkommande- förskrivning	Utskick	Svarsfrekvens
	Poäng	Poäng	Poäng	Poäng	Poäng	Antal	Procent
ÖREBRO	4.34	4.25	4.38	4.37	4.33	2004	56
VÄSTMANLAND	4.26	4.14	4.33	4.25	4.27	987	59
HALLAND	4.25	4.21	4.28	4.29	4.23	2326	59
ÖSTERGÖTLAND	4.21	4.11	4.25	4.24	4.20	3071	60
SKÅNE	4.20	4.07	4.24	4.16	4.23	9197	55
VÄSTERNORRLAND	4.16	4.03	4.24	4.28	4.09	2144	56
UPPSALA	4.11	3.98	4.15	4.11	4.11	2945	54
STOCKHOLM	4.04	3.97	4.05	4.05	4.03	8539	54

Tabell 4 Resultat i dimensionen kontakt, information och delaktighet.

### Kontakt, information och delaktighet

Landsting	Totalt			Män			Kvinnor		
	Poäng	Medelålder Svarande	Medelålder Ej svarande	Poäng	Medelålder Svarande	Medelålder Ej svarande	Poäng	Medelålder Svarande	Medelålder Ej svarande
ÖREBRO	4.34	74	71	4.34	73	69	4.34	75	73
VÄSTMANLAND	4.26	74	72	4.24	74	70	4.29	73	74
HALLAND	4.25	74	75	4.24	74	74	4.27	75	76
ÖSTERGÖTLAND	4.21	74	74	4.21	73	72	4.21	75	76
SKÅNE	4.20	74	73	4.18	73	71	4.23	74	74
VÄSTERNORRLAND	4.16	73	74	4.16	72	72	4.16	74	75
UPPSALA	4.11	75	74	4.10	74	72	4.12	75	76
STOCKHOLM	4.04	74	72	4.02	74	71	4.05	75	73

Tabell 5 Resultat i dimensionen kontakt, information och delaktighet. Demografi och bortfallsanalys.

### Kontakt, information och delaktighet

Landsting	Totalt		Parvis jämförelse, signifikans							
	Poäng	Std	2	3	4	5	6	7	8	
1 ÖREBRO	4.34	0.61	0.03	0.00	0.00	0.00	0.00	0.00	0.00	
2 VÄSTMANLAND	4.26	0.67		0.56	0.08	0.12	0.01	0.00	0.00	
3 HALLAND	4.25	0.66			0.13	0.18	0.01	0.00	0.00	
4 ÖSTERGÖTLAND	4.21	0.68				0.66	0.23	0.00	0.00	
5 SKÅNE	4.20	0.72					0.08	0.00	0.00	
6 VÄSTERNORRLAND	4.16	0.74						0.03	0.00	
7 UPPSALA	4.11	0.74							0.00	
8 STOCKHOLM	4.04	0.77								

Tabell 6 Resultat i dimensionen kontakt, information och delaktighet. Parvis jämförelse och signifikans. Ett värde 0.1 eller mindre anger signifikant skillnad på 90-procentnivån för ingående två poäng-värden. På samma vis för 0.05 (95 %) resp. 0.01 (99 %).

## Referenser

Arlinger, Stig. "Translations of the International Outcome Inventory for Hearing Aids (IOI-HA). Svensk version." *Audionytt* 3 (2005).

SIS. "Tjänster vid utprovning av hörapparater SS-EN 15927:2010." *Swedish Standards Institute*, 2010: 1-36.